

# クエチアピン錠

25mg/50mg/100mg/200mg「EE」

## を服用される方へ

このお薬の成分は、クエチアピソマル酸塩です。

チェック

25mg



うすい黄みの赤色の  
フィルムコーティング錠

チェック

50mg



白色のフィルムコーティング錠

チェック

100mg



うすい黄色の  
フィルムコーティング錠

チェック

200mg



白色のフィルムコーティング錠

### このお薬の飲み方

- 1回25mgを1日2~3回服用から開始します。
- 状態にあわせて徐々に増量し、  
1日150mg~600mgを2回または3回に分けて服用します。  
※必ず医師からの指示にしたがって服用してください。  
※1日の用量が750mgを超えることはありません。



エルメッド エーザイ株式会社



エーザイ株式会社

▼ 裏面もお読みください

# クエチアピン錠

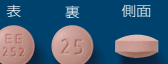
25mg/50mg/100mg/200mg「EE」

## を服用される方へ

このお薬の成分は、クエチアピソマル酸塩です。

チェック

25mg



うすい黄みの赤色の  
フィルムコーティング錠

チェック

50mg



白色のフィルムコーティング錠

チェック

100mg



うすい黄色の  
フィルムコーティング錠

チェック

200mg



白色のフィルムコーティング錠

### このお薬の飲み方

- 1回25mgを1日2~3回服用から開始します。
- 状態にあわせて徐々に増量し、  
1日150mg~600mgを2回または3回に分けて服用します。  
※必ず医師からの指示にしたがって服用してください。  
※1日の用量が750mgを超えることはありません。



エルメッド エーザイ株式会社



エーザイ株式会社

▼ 裏面もお読みください

# クエチアピン錠

25mg/50mg/100mg/200mg「EE」

## を服用される方へ

このお薬の成分は、クエチアピソマル酸塩です。

チェック

25mg



うすい黄みの赤色の  
フィルムコーティング錠

チェック

50mg



白色のフィルムコーティング錠

チェック

100mg



うすい黄色の  
フィルムコーティング錠

チェック

200mg



白色のフィルムコーティング錠

### このお薬の飲み方

- 1回25mgを1日2~3回服用から開始します。
- 状態にあわせて徐々に増量し、  
1日150mg~600mgを2回または3回に分けて服用します。  
※必ず医師からの指示にしたがって服用してください。  
※1日の用量が750mgを超えることはありません。



エルメッド エーザイ株式会社



エーザイ株式会社

▼ 裏面もお読みください

# クエチアピン錠

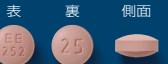
25mg/50mg/100mg/200mg「EE」

## を服用される方へ

このお薬の成分は、クエチアピソマル酸塩です。

チェック

25mg



うすい黄みの赤色の  
フィルムコーティング錠

チェック

50mg



白色のフィルムコーティング錠

チェック

100mg



うすい黄色の  
フィルムコーティング錠

チェック

200mg



白色のフィルムコーティング錠

### このお薬の飲み方

- 1回25mgを1日2~3回服用から開始します。
- 状態にあわせて徐々に増量し、  
1日150mg~600mgを2回または3回に分けて服用します。  
※必ず医師からの指示にしたがって服用してください。  
※1日の用量が750mgを超えることはありません。



エルメッド エーザイ株式会社



エーザイ株式会社

▼ 裏面もお読みください

### 服用・保管上の注意点

- 飲み忘れた場合は、気がついたときに、できるだけ早く1回分を飲んでください。  
※次の服用時間が近い場合は、1回分をとばし、次の通常の服用時間に1回分を飲んでください。  
(絶対に2回分を一度に飲んではいけません)
- 多く飲んでしまった場合は、すぐに医師または薬剤師にご相談ください。  
※多く飲んでしまった場合、ぼんやりする、静かになる、脈が早くなる、血圧が下がることがあります。また昏睡状態になる可能性もあります。いくつかの症状があらわれた場合は、すぐに受診してください。
- 自分の判断で服用をやめないでください。
- 次のような方は、事前に医師・薬剤師にご相談ください。



- 糖尿病または既往歴がある。
- 家族に糖尿病の方がいる、または高血糖や肥満など糖尿病危険因子を持っている。
- 妊娠または授乳中である。
- これまでにお薬を飲んで、かゆみ、発疹などのアレルギー症状が出たことがある。
- ほかのお薬を服用している(薬局で購入したお薬も含みます)。



- お薬は、お子さまの手の届かないところで、直射日光や高温、湿気を避けて保管してください。
- お薬が残った場合は、保管せずに廃棄してください。  
※廃棄方法は、受け取った薬局にご相談ください。

CODE QUE(1)004  
2012年11月作成

### 服用・保管上の注意点

- 飲み忘れた場合は、気がついたときに、できるだけ早く1回分を飲んでください。  
※次の服用時間が近い場合は、1回分をとばし、次の通常の服用時間に1回分を飲んでください。  
(絶対に2回分を一度に飲んではいけません)
- 多く飲んでしまった場合は、すぐに医師または薬剤師にご相談ください。  
※多く飲んでしまった場合、ぼんやりする、静かになる、脈が早くなる、血圧が下がることがあります。また昏睡状態になる可能性もあります。いくつかの症状があらわれた場合は、すぐに受診してください。
- 自分の判断で服用をやめないでください。
- 次のような方は、事前に医師・薬剤師にご相談ください。



- 糖尿病または既往歴がある。
- 家族に糖尿病の方がいる、または高血糖や肥満など糖尿病危険因子を持っている。
- 妊娠または授乳中である。
- これまでにお薬を飲んで、かゆみ、発疹などのアレルギー症状が出たことがある。
- ほかのお薬を服用している(薬局で購入したお薬も含みます)。



- お薬は、お子さまの手の届かないところで、直射日光や高温、湿気を避けて保管してください。
- お薬が残った場合は、保管せずに廃棄してください。  
※廃棄方法は、受け取った薬局にご相談ください。

CODE QUE(1)004  
2012年11月作成

### 服用・保管上の注意点

- 飲み忘れた場合は、気がついたときに、できるだけ早く1回分を飲んでください。  
※次の服用時間が近い場合は、1回分をとばし、次の通常の服用時間に1回分を飲んでください。  
(絶対に2回分を一度に飲んではいけません)
- 多く飲んでしまった場合は、すぐに医師または薬剤師にご相談ください。  
※多く飲んでしまった場合、ぼんやりする、静かになる、脈が早くなる、血圧が下がることがあります。また昏睡状態になる可能性もあります。いくつかの症状があらわれた場合は、すぐに受診してください。
- 自分の判断で服用をやめないでください。
- 次のような方は、事前に医師・薬剤師にご相談ください。



- 糖尿病または既往歴がある。
- 家族に糖尿病の方がいる、または高血糖や肥満など糖尿病危険因子を持っている。
- 妊娠または授乳中である。
- これまでにお薬を飲んで、かゆみ、発疹などのアレルギー症状が出たことがある。
- ほかのお薬を服用している(薬局で購入したお薬も含みます)。



- お薬は、お子さまの手の届かないところで、直射日光や高温、湿気を避けて保管してください。
- お薬が残った場合は、保管せずに廃棄してください。  
※廃棄方法は、受け取った薬局にご相談ください。

CODE QUE(1)004  
2012年11月作成

### 服用・保管上の注意点

- 飲み忘れた場合は、気がついたときに、できるだけ早く1回分を飲んでください。  
※次の服用時間が近い場合は、1回分をとばし、次の通常の服用時間に1回分を飲んでください。  
(絶対に2回分を一度に飲んではいけません)
- 多く飲んでしまった場合は、すぐに医師または薬剤師にご相談ください。  
※多く飲んでしまった場合、ぼんやりする、静かになる、脈が早くなる、血圧が下がることがあります。また昏睡状態になる可能性もあります。いくつかの症状があらわれた場合は、すぐに受診してください。
- 自分の判断で服用をやめないでください。
- 次のような方は、事前に医師・薬剤師にご相談ください。



- 糖尿病または既往歴がある。
- 家族に糖尿病の方がいる、または高血糖や肥満など糖尿病危険因子を持っている。
- 妊娠または授乳中である。
- これまでにお薬を飲んで、かゆみ、発疹などのアレルギー症状が出たことがある。
- ほかのお薬を服用している(薬局で購入したお薬も含みます)。



- お薬は、お子さまの手の届かないところで、直射日光や高温、湿気を避けて保管してください。
- お薬が残った場合は、保管せずに廃棄してください。  
※廃棄方法は、受け取った薬局にご相談ください。

CODE QUE(1)004  
2012年11月作成